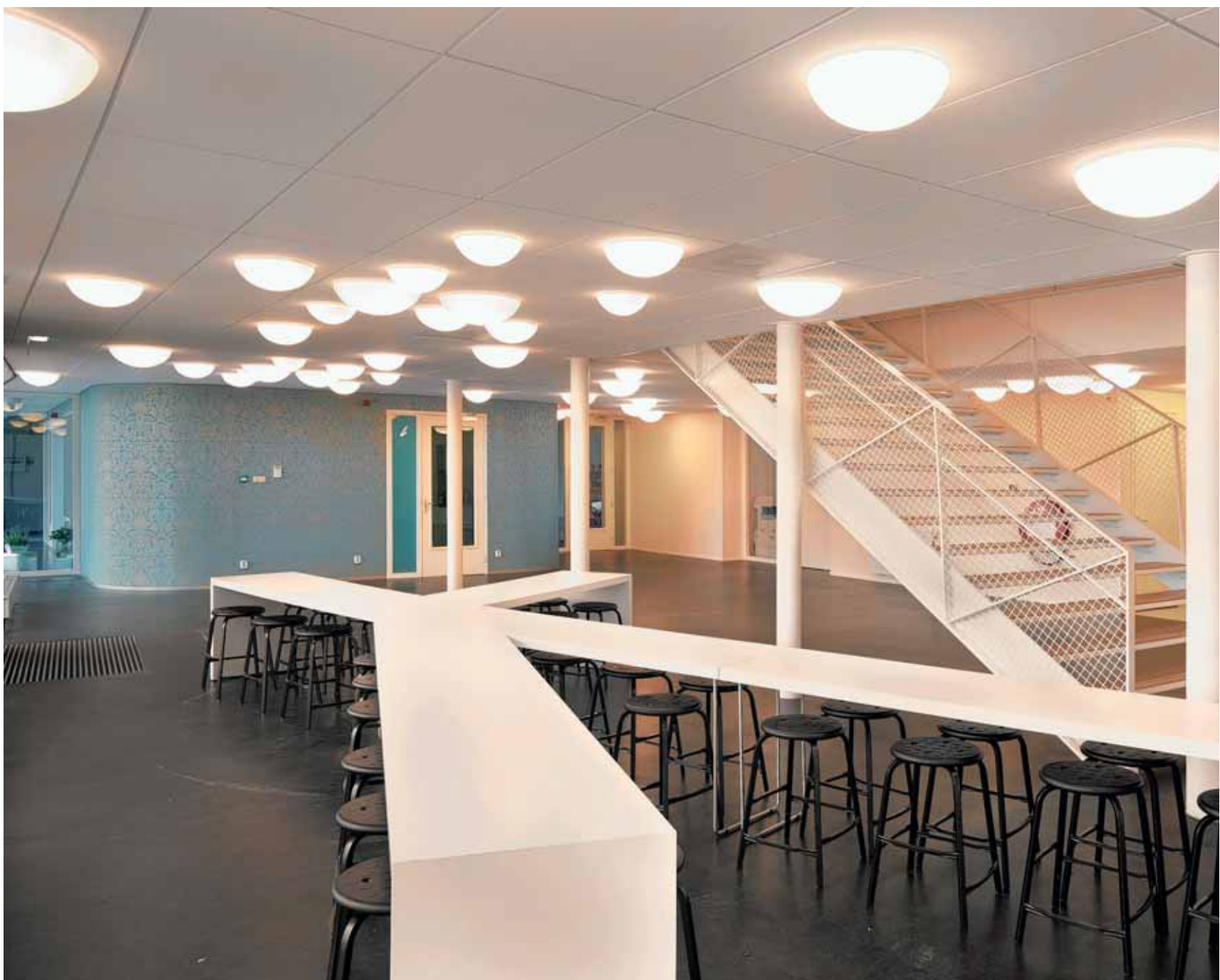


Subtiel schitterend schoolgebouw





Opdrachtgever: Projectbureau Zuidelijke IJ oever (PMB/OGA)
Gebruikers: STAIJ (BS) Partou (KDV, NSO)
Ontwerp: NAT architecten
Projectmanagement: Duyst & Projecten, Amsterdam
Bouwmanagement: TRAJECT Vastgoed Advies Groep
Aannemer: Verlaat Uden Bouwsystemen, Uden
Constructeur: Ingenieursbureau Verhoeven en Leenders
E-installaties: Alltech electro, Uden
W-installaties: Willems Uden technische installaties
Interieurontwerp: NAT Architecten
Interieurbouw: Odico interieurprojecten, Deurne
Bestra Interieurbouw, Helmond
Bruto vloeroppervlak: 3400 m²

Op de kop van het Amsterdamse Java-eiland staat een brede school die na vijf jaar een nieuwe locatie zal krijgen. NAT architecten ontwierp een opmerkelijk gebouw, dat elders opnieuw gebruikt kan worden. Hoewel het op zijn huidige plaats ook bijzonder goed past.

Scholen, ze staan maar al te vaak naast of aan drukke wegen. De Brede School Kop Java daarentegen staat op een plek waar menig projectontwikkelaar van droomt: pal aan het IJ, met waarschijnlijk de langste zichtlijnen van Amsterdam. Na vijf jaar krijgt de school een andere locatie, tot die tijd kunnen de kinderen hier profiteren van licht, lucht en ruimte. Vincent van der Klei van NAT architecten: “Wij kregen eind 2008 de vraag om een verplaatsbare brede school te ontwerpen voor de kop van het Java-eiland. Het gebouw moest er -gerekend vanaf de eerste schets- binnen een jaar staan, dat is uiteindelijk een jaar en twee maanden geworden.” NAT maakte

voor het schoolgebouw gebruik van de IFD-systematiek (Industrieel, Flexibel en Demontabel Bouwen). Deze geïntegreerde benadering van ontwerpen en bouwen kent een hoge mate van flexibiliteit en resulteert in gebouwen, die gemakkelijk aan te passen zijn aan veranderende eisen. Doordat de afzonderlijke onderdelen opnieuw gebruikt kunnen worden, is deze bouwmethode ook nog eens duurzaam. Bovendien levert het prefab bouwen grote tijdswinst op: NAT kon de bouwtijd op locatie terugbrengen tot slechts negentien weken. Daarbij werd gebruik gemaakt van volwaardige materialen die voldoen aan de eisen van traditionele bouw, maar tegen minimale kosten. Het programma omvat een basisschool, een kinderdagverblijf, een naschoolse opvang en een sportzaal. Deze onderdelen moesten ieder afzonderlijk, maar ook als één geheel kunnen functioneren. Zo is de sportzaal 's avonds ook in gebruik voor de buurt. Bij het ontwerpen wilde NAT geen complexe vorm, maar helderheid. Hoe het gebouw er in ieder geval niet uit moest gaan zien, wisten ze al, zegt Van der Klei: “De school was eerst gehuisvest in gestapelde containers, heel lelijk. Het is toch een complete generatie kinderen die naar deze school gaat, die wil je niet in een container laten zitten.”

FOTO LINKS
De aula, met bijzondere maatwerktafels en 'lichtwolk'

FOTO BOVEN
Het schoolgebouw heeft rondom uitzicht

FOTO RECHTS ONDER
De mediatheek, met maatwerk meubilair



Parelmoerglans

Een container is dan ook wel het laatste waar je aan denkt als je over de Schaefferbrug het Java-eiland oprijdt. Passend bij de locatie koos NAT voor een bijzondere vorm: op een deels glazen plint staat een volume dat opvalt dankzij een aantal glazen plint staat een volume dat opvalt dankzij een aantal zaken: ten eerste de twee 'huisjes met puntdakjes' die de rechte lijn van het dak doorbreken; ten tweede de ramen, die als een soort confetti over de gevel uitgestrooid zijn, en tot slot de bijzondere gevelbekleding. "De gevel moest demontabel zijn", legt Van der Klei uit, "dus hebben we een materiaal gezocht dat past bij een semi-permanent gebouw. De parelmoerglans die je ziet, heeft een technische functie. Dit materiaal wordt gebruikt om bedrijfspanden koel te houden. In dit project is het ingezet als esthetisch middel." De iridiserende, halftransparante polycarbonaat beplating tovert subtiele schakeringen van lila tot goudkleur tevoorschijn en laat het gebouw zacht glanzen. De begane grond van het schoolgebouw heeft een zeer open karakter, dankzij de glazen plint ligt het programma

als het ware op straat: open functies zoals de speelzaal en het kookcentrum zorgen voor een levendige entree. Om de ruimte in het gebouw zo goed mogelijk te benutten, koos NAT voor gangen van zes meter breed. Hierdoor is alle verkeersruimte bruikbaar als verlengstuk van de klaslokalen. Van der Klei: "In een school zijn de gangen vaak een ondergeschoven kindje, hier wordt alle ruimte dubbel gebruikt." Ook de trap naar de eerste verdieping heeft een dubbelrol; dankzij zijn breedte van maar liefst drie meter kan hij ook als tribune dienst doen. Omdat er verschillende groepen gebruikers in het gebouw zitten, moest het meubilair geschikt zijn voor grote en kleine groepsoptellingen. NAT ontwierp veel maatwerk, bijvoorbeeld de bijzonder gevormde tafels in de speelzaal/aula. Alle meubelen zijn zo ontworpen, dat ze zowel voor de basisschool als voor de naschoolse opvang geschikt zijn. Opvallend in deze ruimte is de aanwezigheid van een wand met behang. Een van de voordelen van een semi-permanent gebouw volgens Van der Klei: "Voor een permanent schoolgebouw is behang geen

FOTO LINKS
De bibliotheek

FOTO RECHTS
Een van de twee
speelhuisjes





FOTO BOVEN LINKS
De sportzaal, met
opmerkelijke trans-
parante wand aan de
kopse kant

TEKENING
Plattegronden

voor de hand liggende optie.” Op de begane grond is behalve voor groepsruimtes en klaslokalen ook plaats voor een aantal kantoorruimtes.

Lichtwolken

Op de eerste verdieping van het gebouw liggen de klaslokalen aan de buitengevels. In de brede middenruimte bevinden zich de bibliotheek en de speelruimte voor het kinderdagverblijf. Beide zijn voorzien van maatwerk meubilair: voor de bibliotheek ontwierp NAT twee witte halfopen volumes die dienst doen als leestafel en boekenkast. Voor de speelruimte werden twee huisjes gemaakt die zeer in trek zijn bij de kinderen. Op deze verdieping bevindt zich ook de sportzaal, die twee verdiepingen beslaat en een prachtige ruimte is geworden dankzij de toepassing van semitransparant plaatmateriaal aan de kop van het gebouw en royale ramen in de zijgevels. Op de tweede verdieping is in het middendeel een mediatheek, voorzien van maatwerk computertafels die opvallen door de halfronde vorm en de ranke metalen pootjes. NAT slaagde erin om met beperkte middelen een meerwaarde aan het gebouw te geven dankzij een bijzondere indeling en het gebruik van niet voor de hand liggende materialen. Een gegeven dat goed tot uiting komt in de gekozen oplossing voor de verlichting: in plaats van de geijkte tl-buizen hangen er groepen bolvormige armaturen aan het plafond die samen ‘lichtwolken’ vormen. Doordat de wanden neutraal wit zijn gehouden en kleur slechts met mate is toegepast (bijvoorbeeld aan de binnenzijde van het maatwerk meubilair) speelt het overvloedig aanwezige daglicht de hoofdrol in het interieur. Dit levert een transparant en helder gebouw op, dat veel ruimer aanvoelt dan zijn daadwerkelijke vloeroppervlak doet vermoeden.

www.natarchitecten.nl

